

**T****Y****P****O****G****R****A****P****H****I****E**  
**S****O****L****A****I****R****E**

# CONDENSÉ D'ART À LA MAISON

Ateliers et interventions en milieu scolaire avec le **Centre d'Art Contemporain Chanot à Clamart** mené par **Eddy Terki** en activant le **Ludographe**, un nouvel outil pédagogique distribué par le **Centre National des Arts Plastiques**.



Centre d'art  
Contemporain  
Chanot

# MATÉRIEL NÉCESSAIRE

- 6 feuilles A4 blanches, si tu en as l'occasion, tu peux récupérer des feuilles cartonnées blanches d'emballage pour avoir un support rigide
- Paire de ciseaux
- Colle en tube + scotch
- Feuille épaisse type carton
- Crayon pour esquisser la forme
- Feuille calque ou du cellophane (non indispensable) ou filme alimentaire ou intercalaire transparent.
- Boîtes d'emballages pour remplacer les feuilles cartonnées si besoin

## Typo-ombre

Je vous propose de mener un atelier chez vous afin de constituer l'alphabet de votre classe. Pour cela, vous aurez besoin de votre créativité et du soleil, qui nous offre en ce moment un réconfort quotidien.

La première étape consiste à la construction de vos lettres. Et la seconde est celle de la déformation menant à la création de nouvelles formes de lettres.

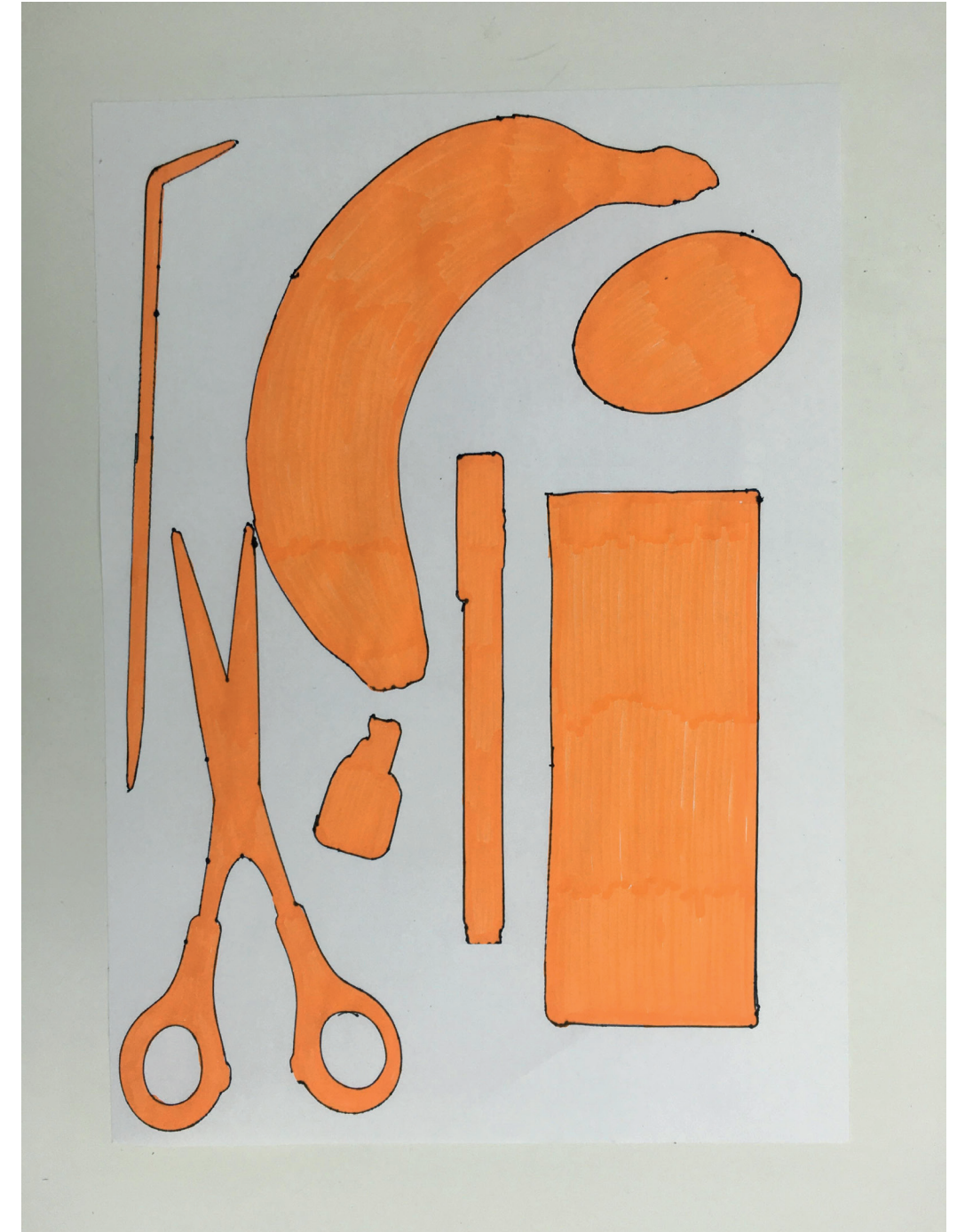
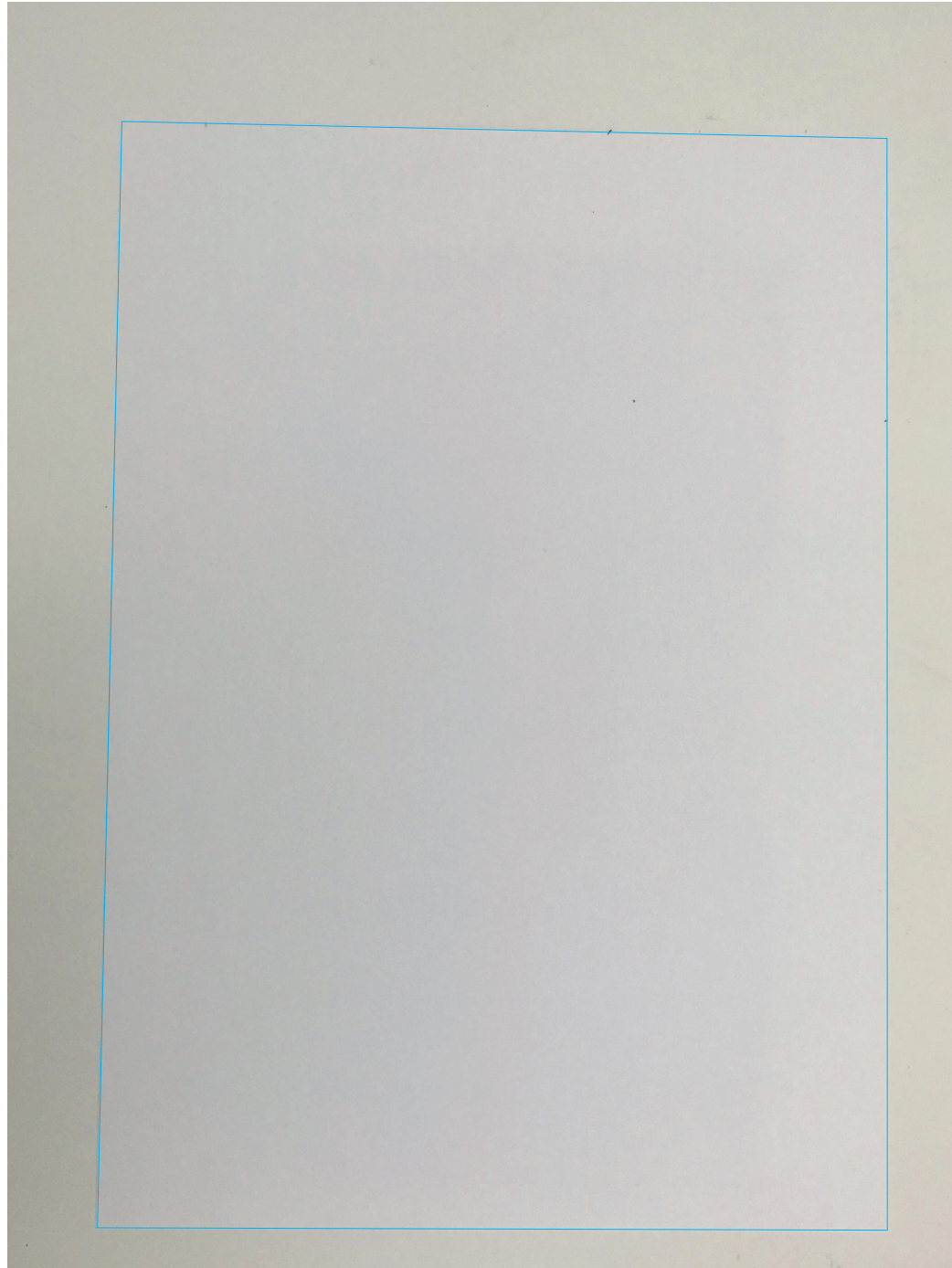






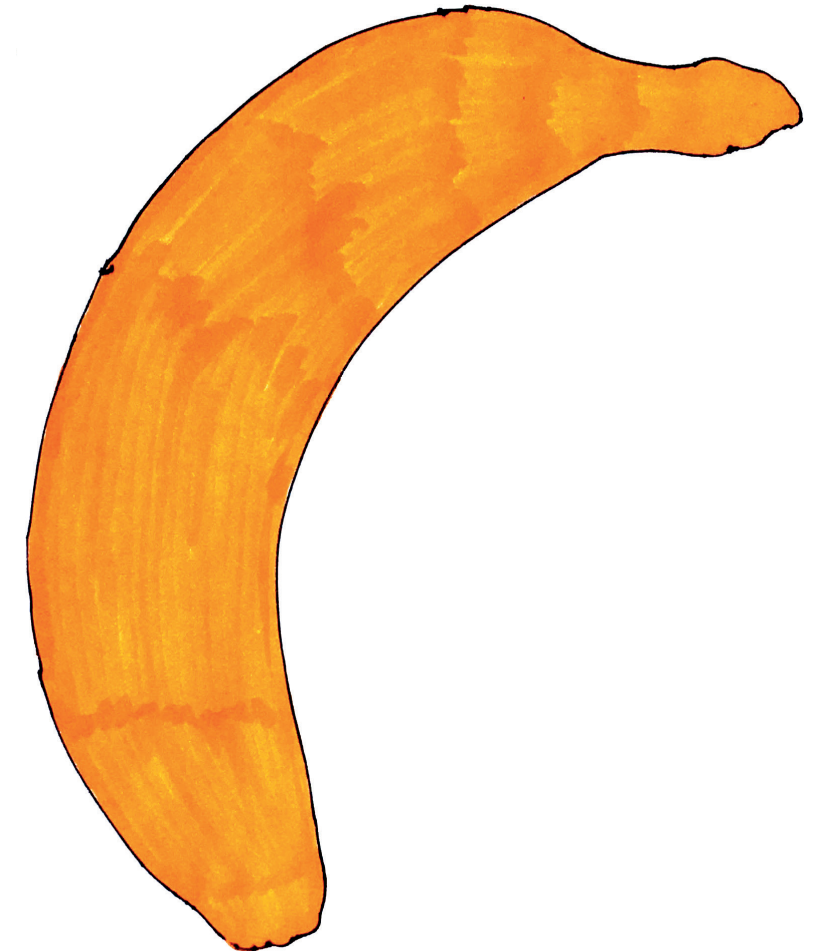
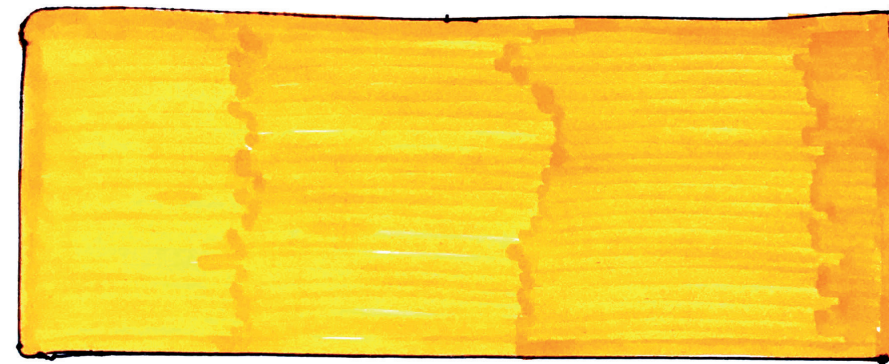
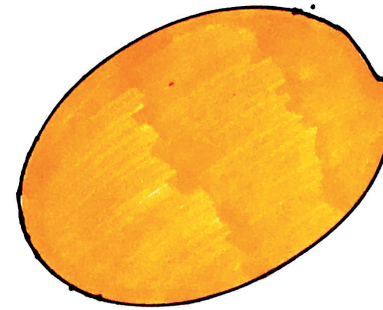
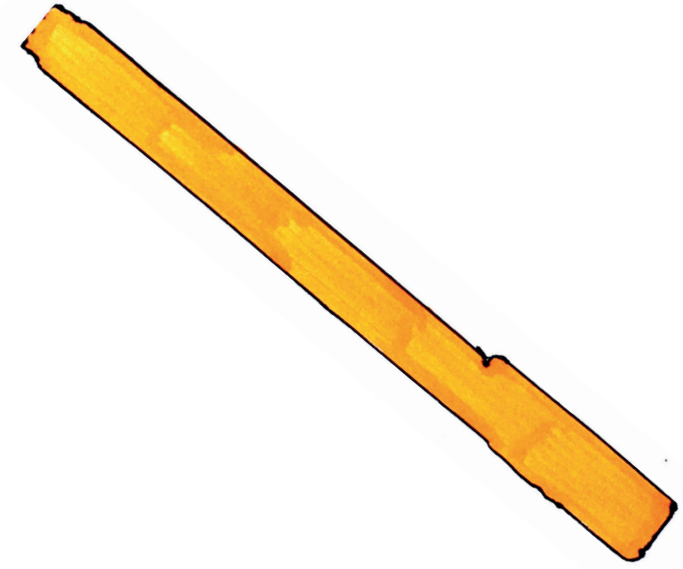
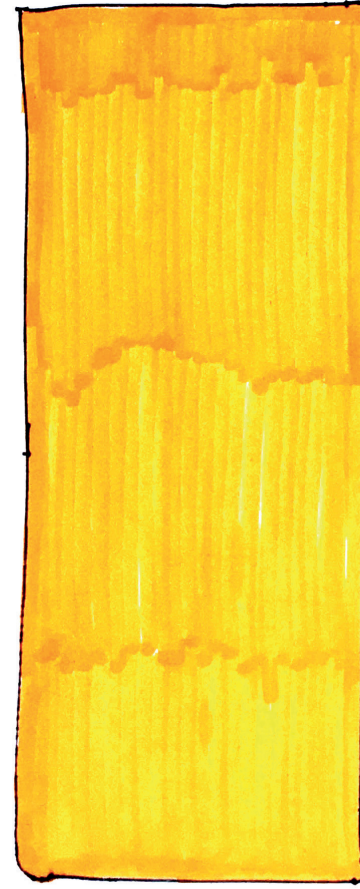
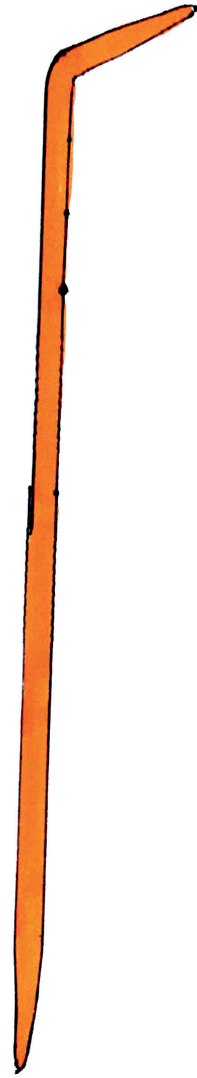
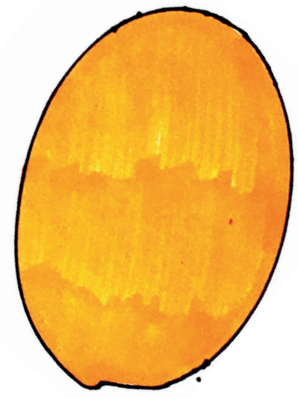
## PREMIÈRE ÉTAPE: CONSTITUEZ VOTRE BOÎTE GRAPHIQUE

- 1 – Prenez les éléments faisant partie de votre environnement graphique. Des boîtes ? une paire de ciseaux ? du scotch ? des perles ? un bracelet ? prenez tous les éléments que vous souhaitez.
- 2 – Placez vos éléments sur une feuille A3 (deux feuilles A4), l'ensemble doit pouvoir tenir sur une feuille A3, pas plus. Tout est placé ? il est donc temps de tracer la silhouette de chaque objet afin de construire votre boîte graphique.
- 3 – Je vous invite à dupliquer vos formes afin d'avoir assez d'outils pour créer.
- 4 – Découpez vos formes dans un support cartonné, afin d'obtenir une ombre assez marquée pour la suite de l'exercice.





J'ai pris les objets que j'avais à portée de main, il s'agit seulement d'un exemple, pas d'un modèle à reproduire.





## SECONDE ÉTAPE: VOS LETTRES

1 – Je vous invite à sélectionner la première lettre de votre prénom et la première lettre de votre nom de famille.

2 – L'objectif est de jouer avec l'ombre, dans ce cas, deux options s'offrent à vous :

- Vous scotchez votre lettre sur un support transparent type papier cellophane (cuisine) ou autres.
- Si vous n'avez pas de cellophane, vous pouvez simplement scotcher les formes entre elles, sans aucun support, via un scotch transparent.

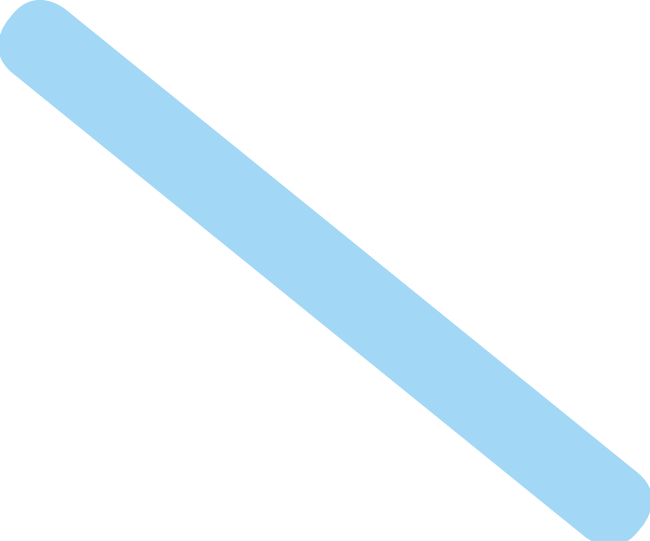
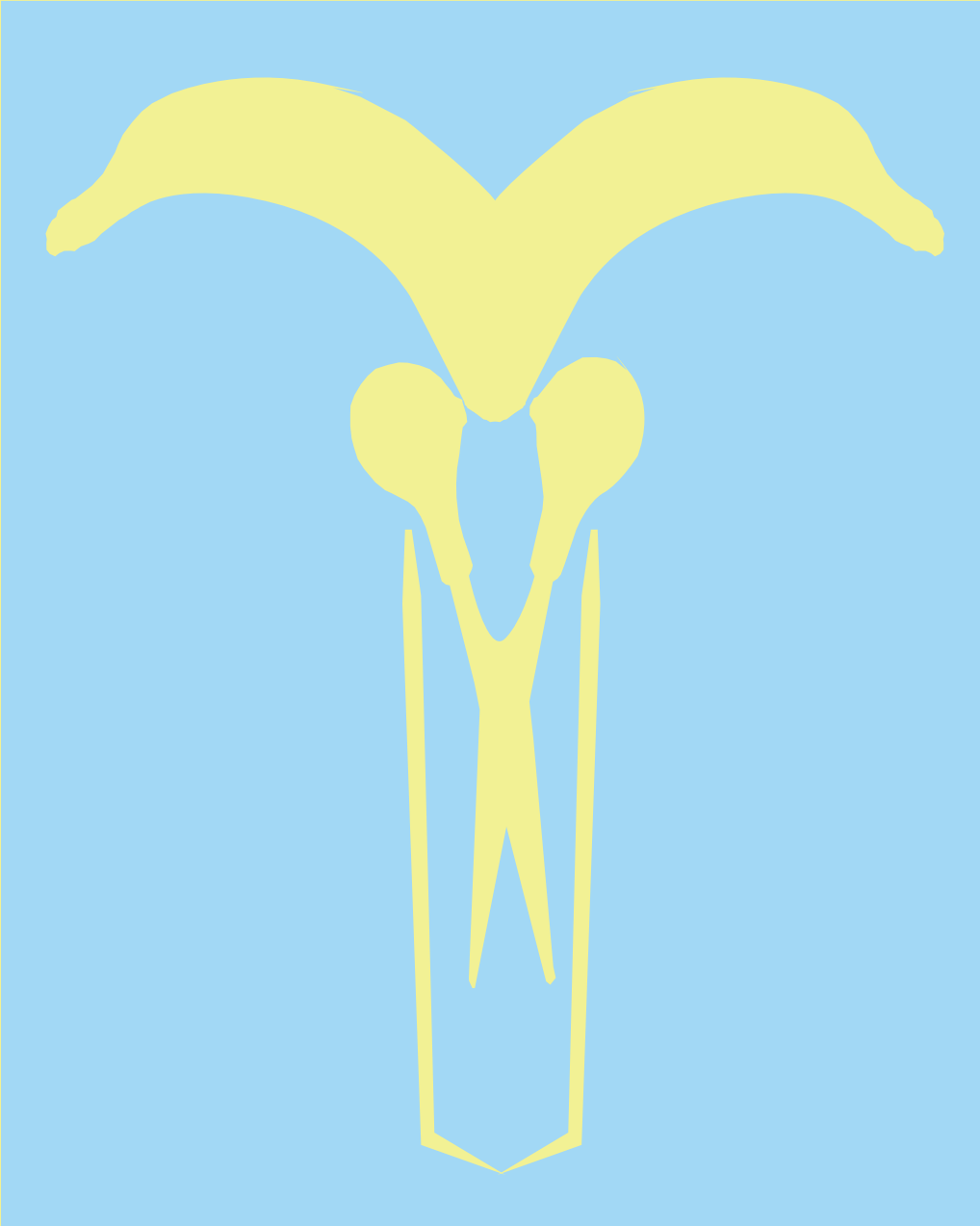
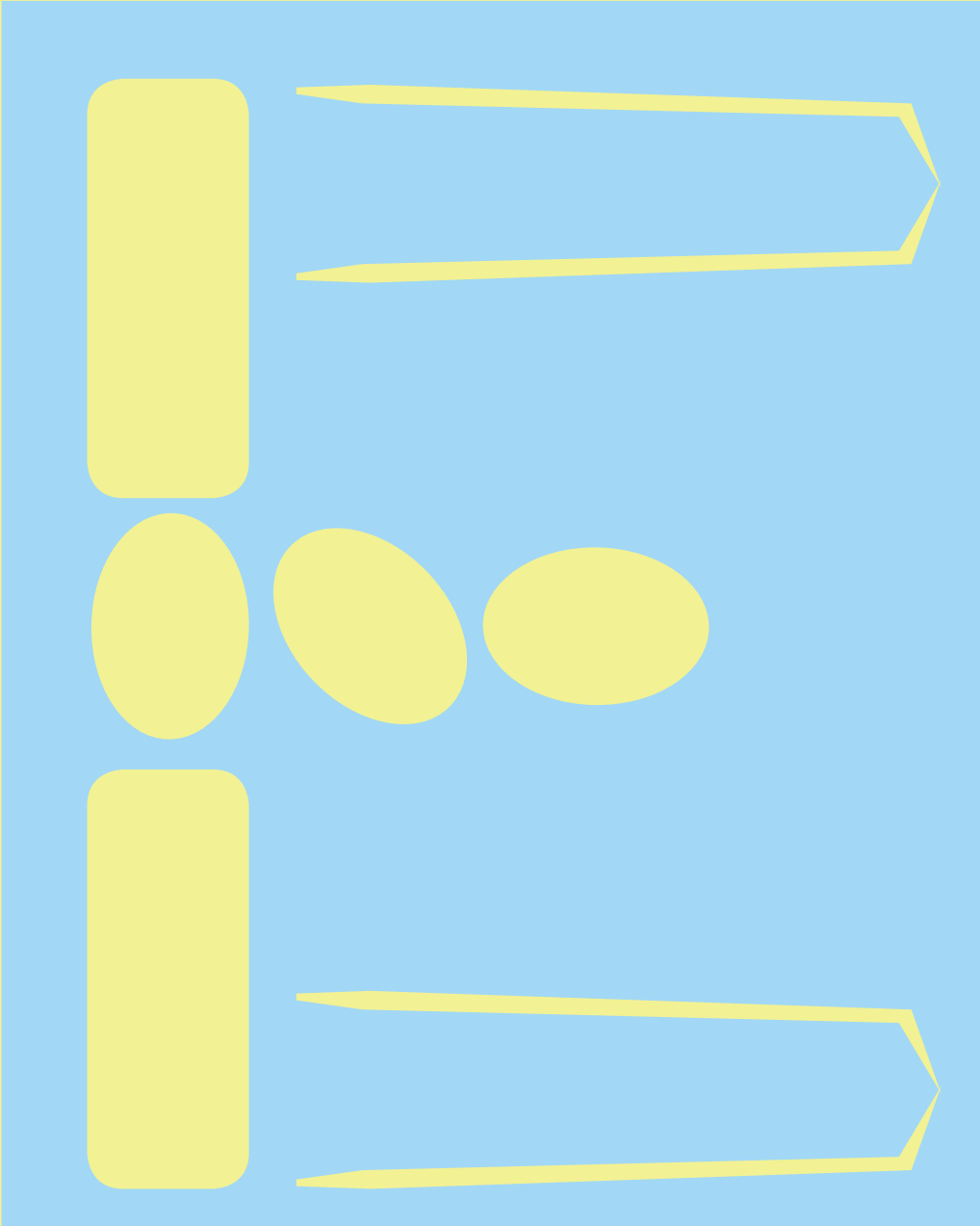
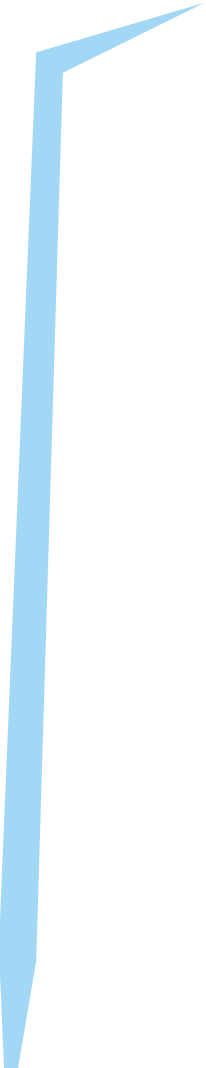
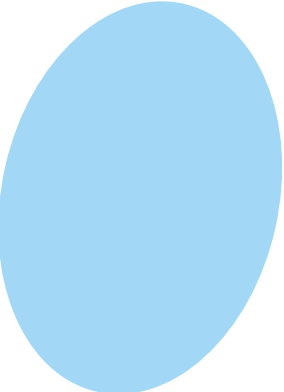
A4

A3

UNE LETTRE  
PAR FORMAT

A4

EXEMPLE AVEC MES INITIALES E + T

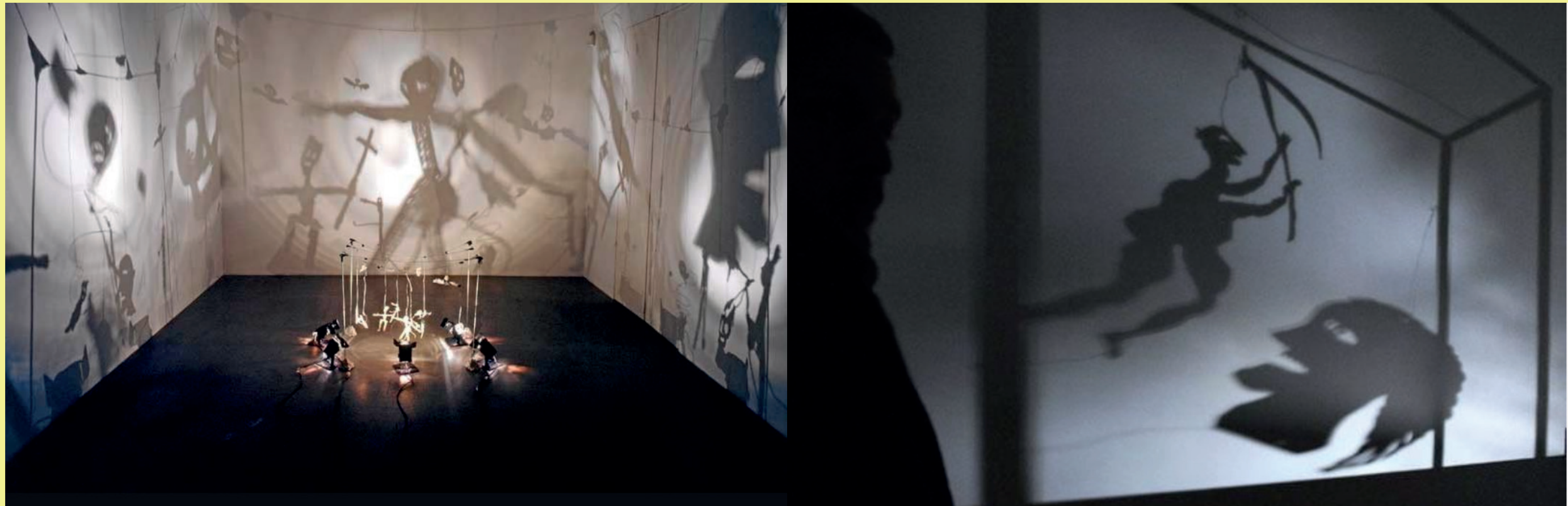






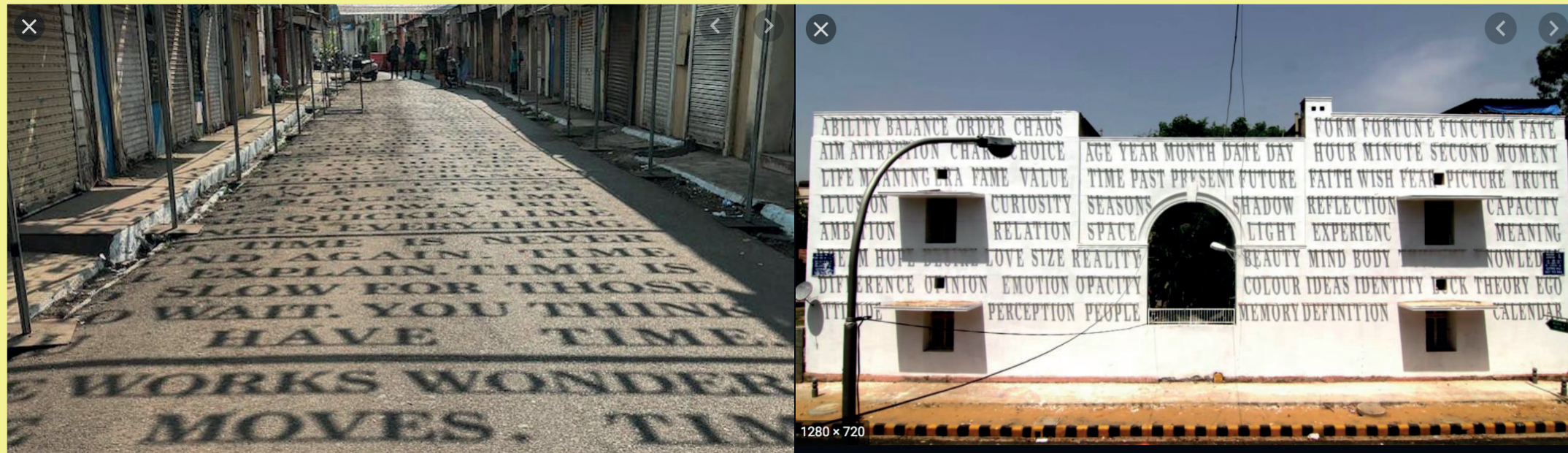
*Here comes the sun* The Beattles





*Théâtre de ombres (1984- 1997) Christian Boltansky*

Ce qui nous intéresse dans cette oeuvre, en nous détachant totalement de son contexte, c'est la question de la déformation et de l'ombre. Les éléments sont ici projetés à une échelle plus importante et déformés par le support sur lequel ils sont projetés. Par conséquent, si votre lettre est scotchée sur la fenêtre, suivant la position du soleil, le support ne sera peut-être pas le même (sol, mur, commode...etc). Aucune crainte, c'est précisément cette variété d'expérimentation qui vous offrira des lettres surprenantes.



Signalétique (penser le déplacement et l'information dans l'espace public ou privé)

Voici un exemple intéressant d'une typographie (alphabet) déformée par le soleil, offrant également une signalétique aussi étonnante que créative.

Elle évolue au rythme de la journée, comme celle que vous créez actuellement.



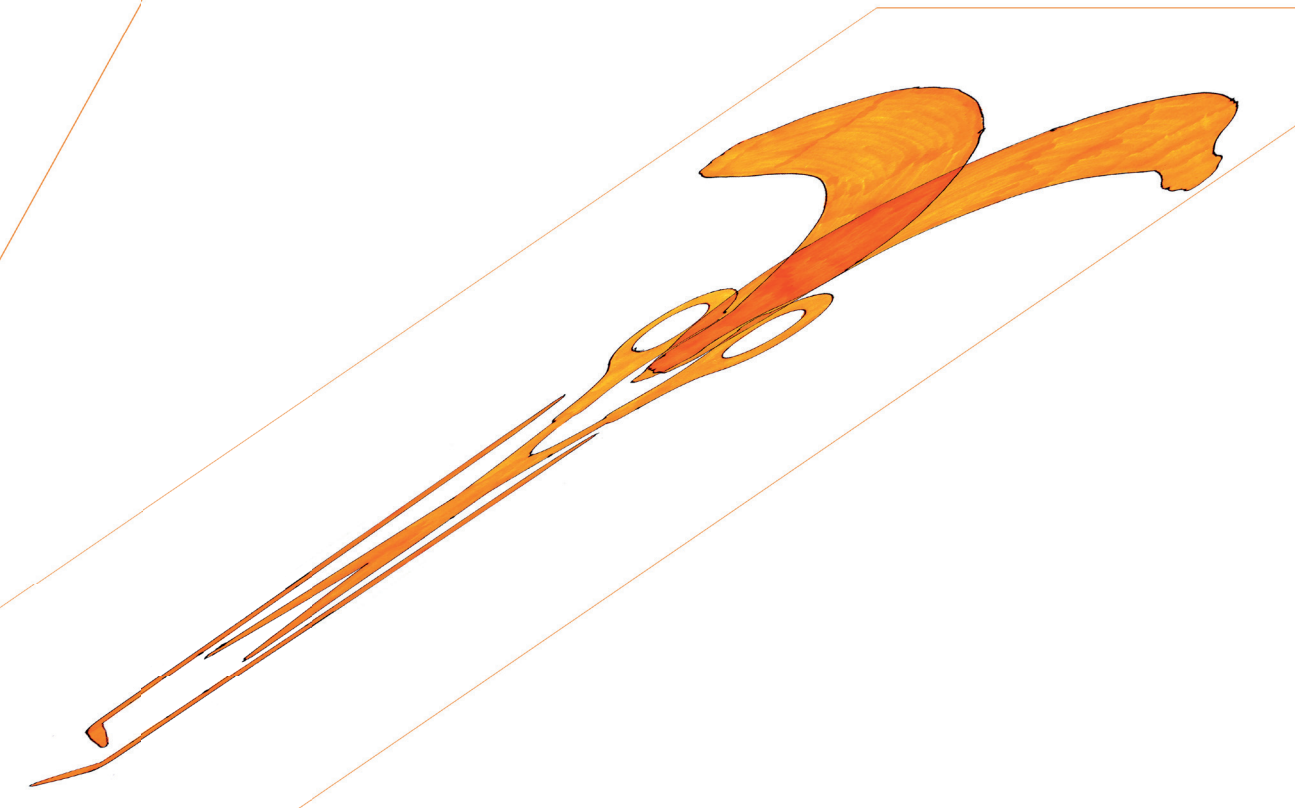
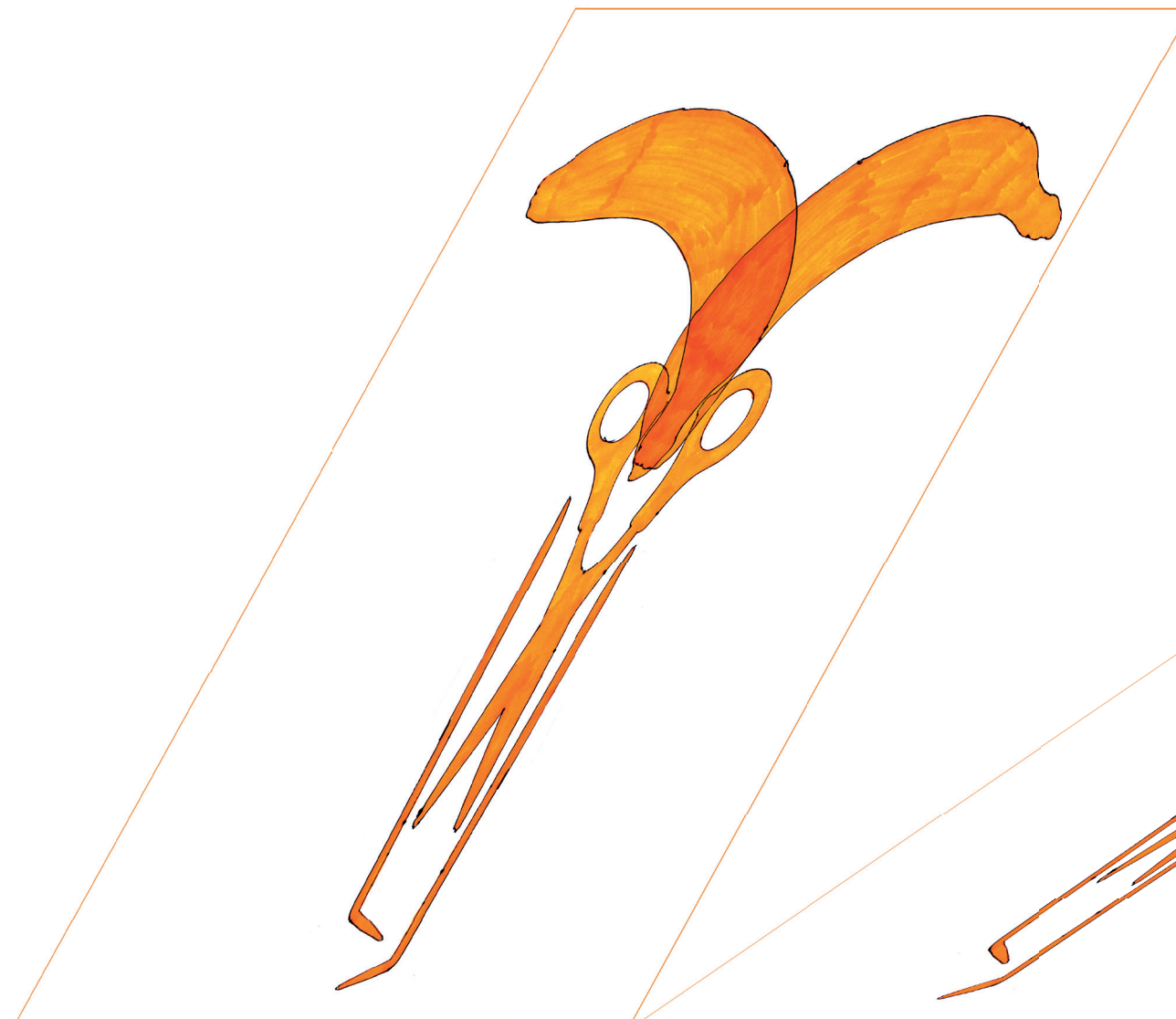
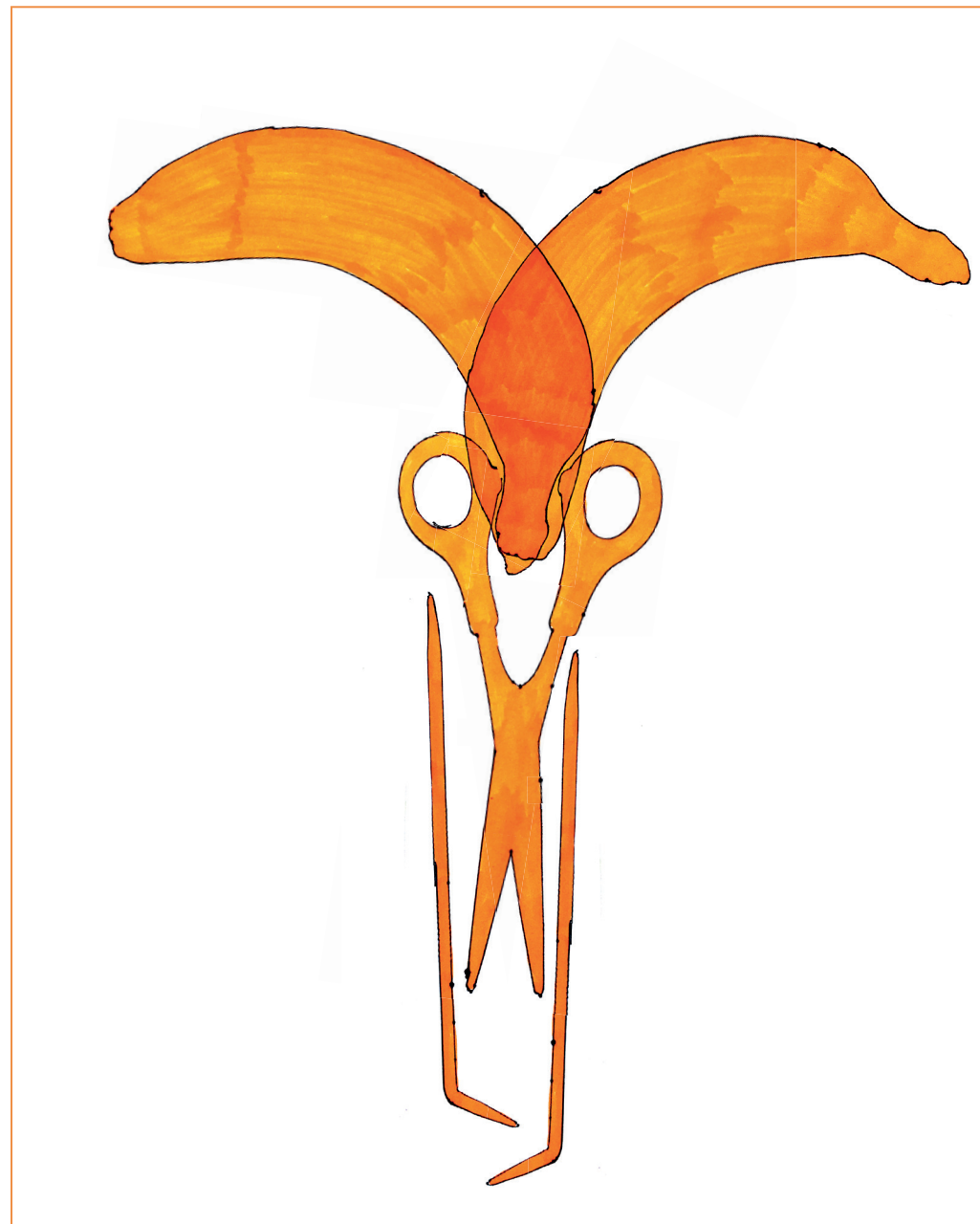
## DERNIÈRE ÉTAPE: L'OMBRE DE VOS LETTRES

1 – Maintenant que vous avez vos lettres, je vous invite à choisir la fenêtre la plus ensoleillée de votre appartement ou maison.

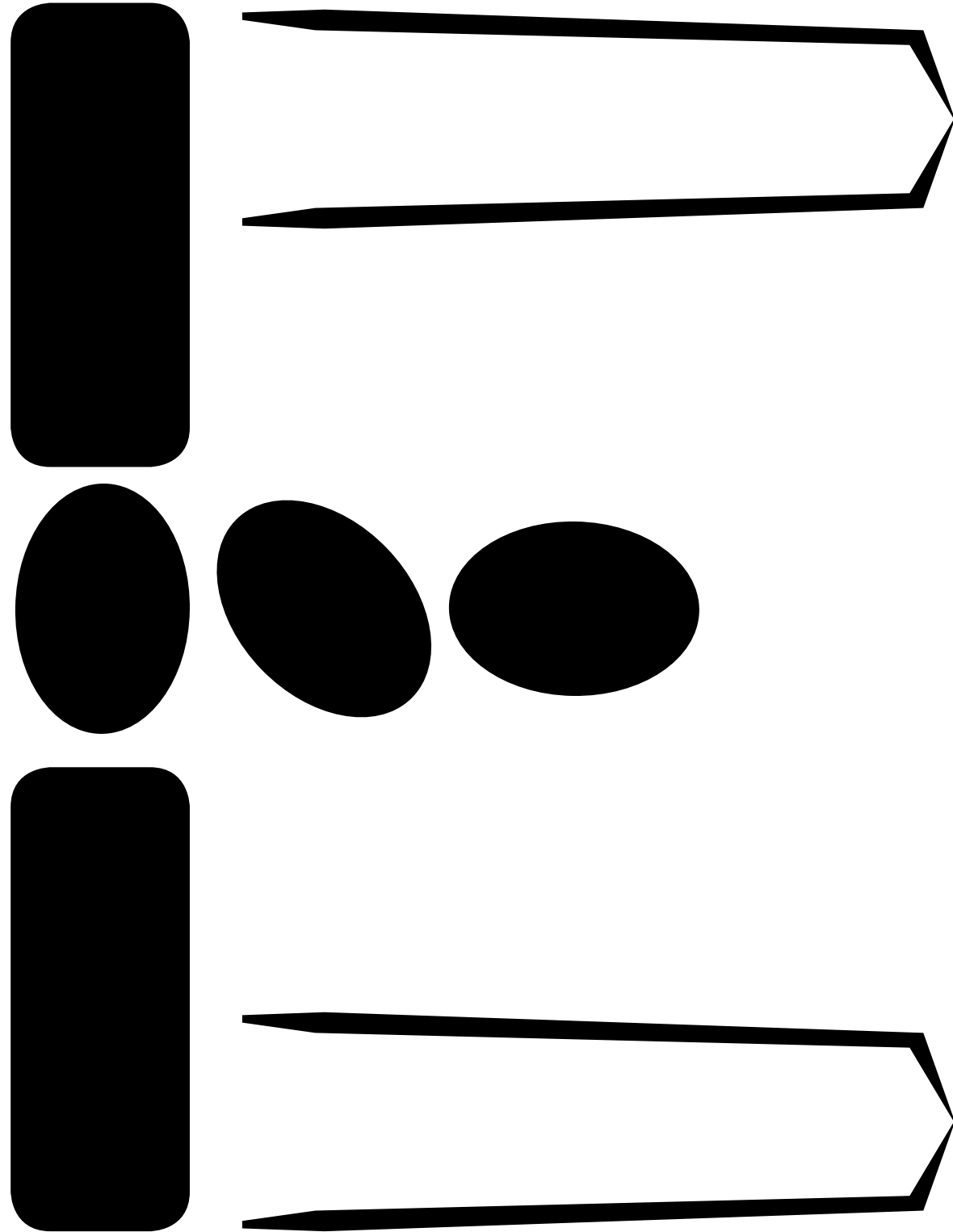
2 – Vous scotchez vos lettres sur la fenêtre et je vous propose de dessiner la silhouette de son ombre à 10h, à 15h et une dernière à 17 ou 18h.

3 – L'ombre doit être dessinée sous la forme d'une silhouette pleine, je vous transmets un exemple dans les dernières planches.

4 – Suivant votre emplacement, il semble évidemment que certain(e)s n'aient pas la possibilité d'obtenir une ombre exploitable sur les trois créneaux horaires. Il n'y a aucun souci, s'agissant de trois horaires couvrant la totalité de la journée, vous devriez réussir à obtenir au moins une ombre exploitable.



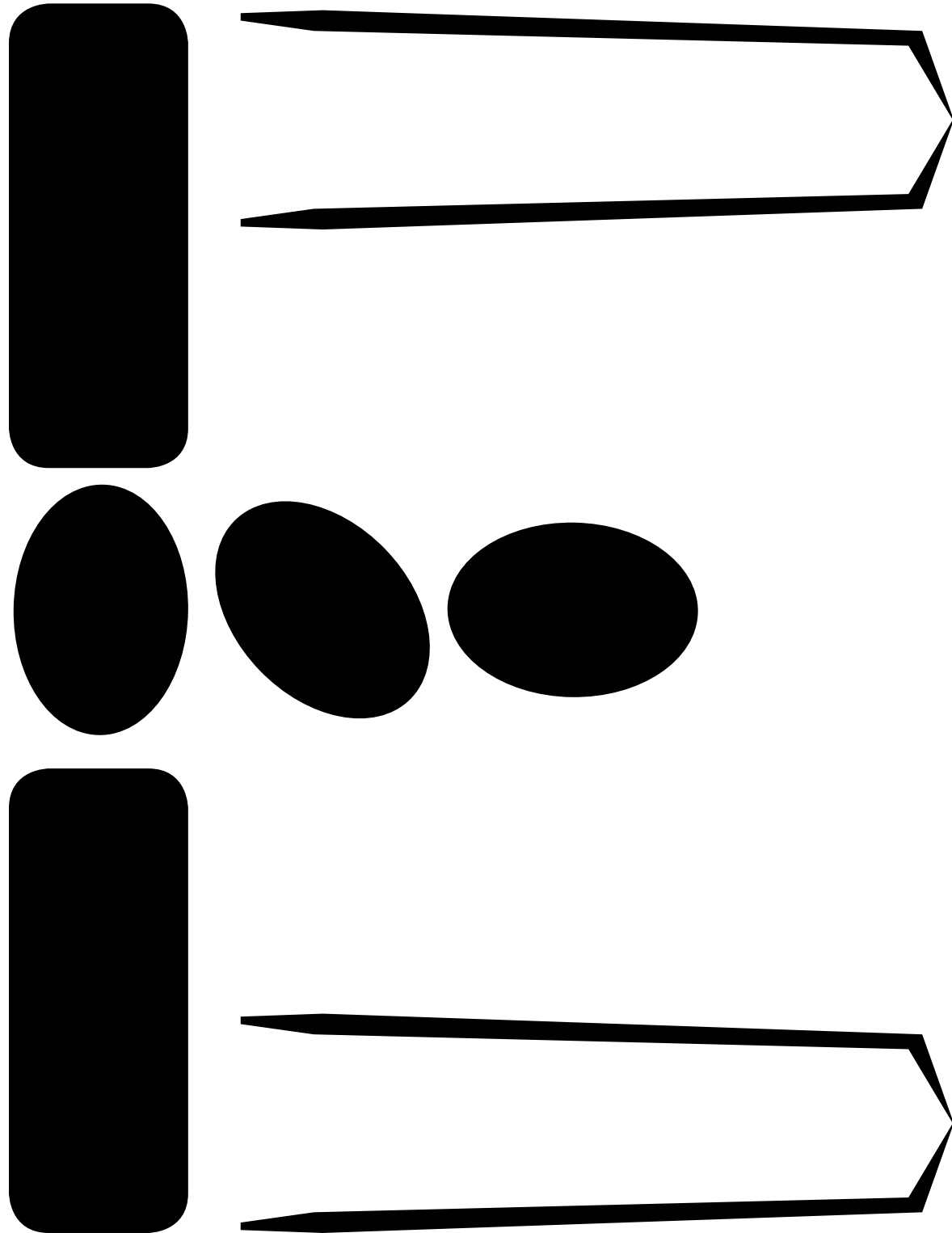
LETTRE PLACÉE SUR LA FENÊTRE



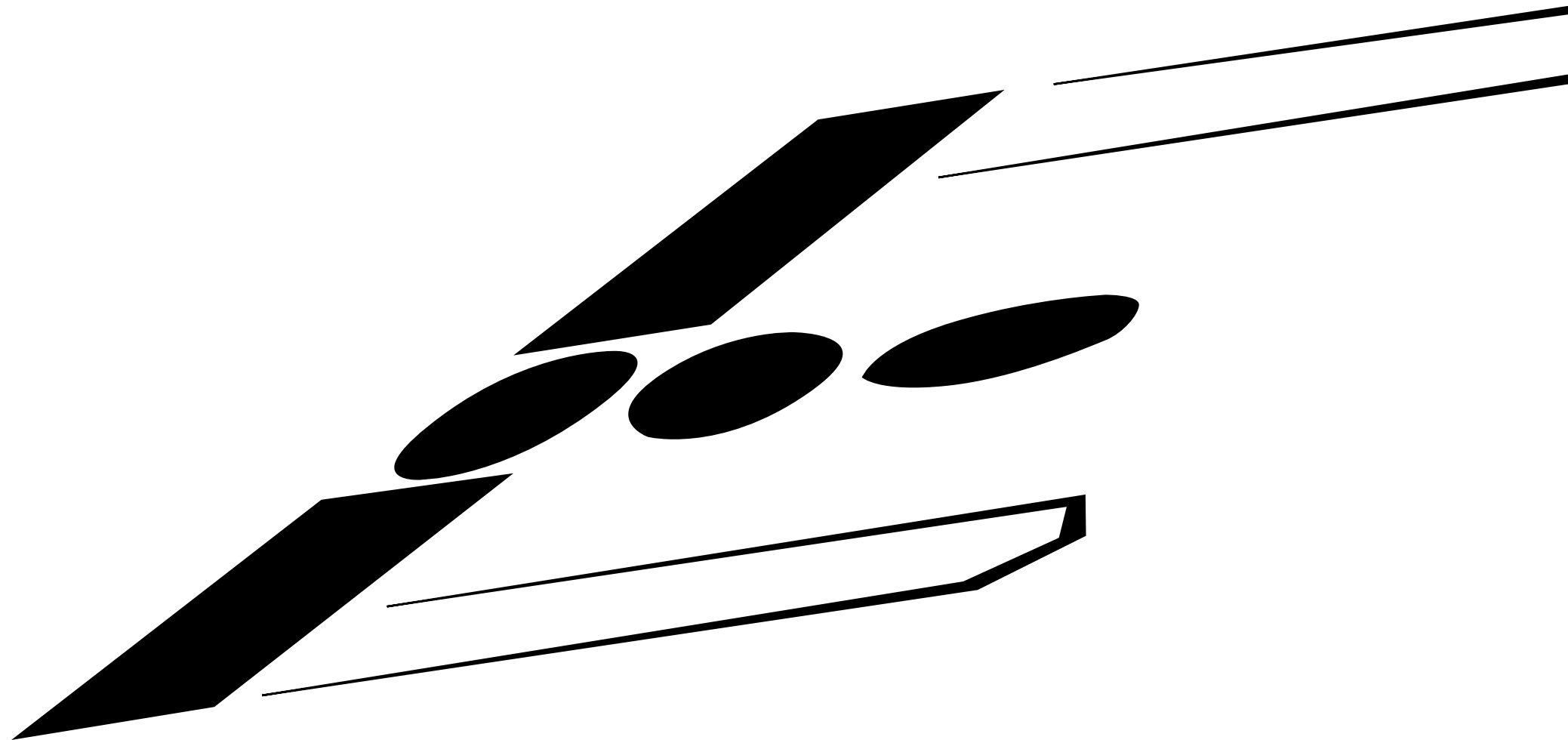
OMBRE PROJETÉE SUR LE MUR  
À REDESSINER SUR UNE FEUILLE BLANCHE A4 OU A3  
SI L'OMBRE EST TRÈS GRANDE.



LETTRE PLACÉE SUR LA FENÊTRE



OMBRE PROJETÉE SUR LE MUR  
À REDESSINER SUR UNE FEUILLE BLANCHE A4 OU A3  
SI L'OMBRE EST TRÈS GRANDE.



ÉVOLUTION POSSIBLE D'UNE LETTRE EN FONCTION DE LA POSITION DU SOLEIL





# CONTACTS

**Directrice du CACC**  
**Madeleine Mathé**  
**[www.cacc.clamart.fr](http://www.cacc.clamart.fr)**

**Coordination**  
**des projets pédagogiques**  
**Anne Perrier**  
**[anne.perrier@clamart.fr](mailto:anne.perrier@clamart.fr)**

**Intervenant & Designer graphique**  
**Eddy Terki**  
**[www.eddyterki.fr](http://www.eddyterki.fr)**  
**[@ateliereddyterki](#)**